

Jak skutecznie aplikować?

Instrument SME

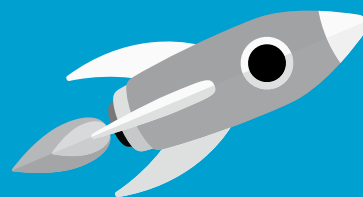
Mini-przewodnik dla MŚP zainteresowanych
pozyskaniem dofinansowania w ramach
Instrumentu MŚP w Fazie 1 i 2



Krajowy Punkt Kontaktowy
PROGRAMÓW BADAWCZYCH UE



HORIZONT 2020



1

**Krok 1:
Dla kogo?**

2

**Krok 2:
Zapoznanie się z Instrumentem MŚP**

3

**Krok 3:
Jak przygotować dobry wniosek?**

4

**Krok 4:
Pisanie wniosku**

5

**Krok 5:
Składanie wniosku**

6

**Krok 6:
Realizacja i rozliczenie wniosku**

Zespół redakcyjny:
eksperti Krajowego Punktu Kontaktowego Programów Badawczych UE

Wydane przez:
Instytut Podstawowych Problemów Techniki PAN
Krajowy Punkt Kontaktowy Programów Badawczych UE
www.kpk.gov.pl
sme@kpk.gov.pl

© Wszelkie prawa, włącznie z prawem do reprodukcji tekstów w całości lub części,
w jakiegokolwiek formie – zastrzeżone

Publikacja została sfinansowana ze środków
Ministerstwa Nauki i Szkolnictwa Wyższego

Krok 1: Dla kogo?

Instrument MŚP skierowany jest do firm, które mają wysoki potencjał do wzrostu oraz są zainteresowane wdrożeniem swoich innowacji na rynku europejskim i międzynarodowym. Instrument ma na celu wsparcie wszystkich rodzajów innowacji, w tym innowacji nietechnologicznych, społecznych oraz usług.

Aplikując o wsparcie w ramach Instrumentu MŚP, firma powinna posiadać odpowiedni potencjał do realizacji projektu, a zatem wykazać się zarówno doświadczeniem związanym z wprowadzaniem na rynek nowych produktów czy usług, jak i odpowiednimi zasobami.

Statystyki prezentowane przez Komisję Europejską podsumowujące wyniki 2014 r. pokazują, że spośród beneficjentów Instrumentu MŚP 85% firm działało na rynku ponad 3 lata i/lub zatrudniało ponad 5 pracowników. Dodatkowo 75% beneficjentów działało na rynku europejskim, a 50% z nich otrzymało wcześniej wyróżnienia i nagrody za proponowany produkt/rozwiązanie.

Firma - beneficjent Instrumentu MŚP

spełnia
kryterium
MŚP

działa
na rynku
od ponad 3 lat

ma zaawansowany
badawczo produkt
/rozwiązanie (TRL 6)

Rysunek 1. Przykład „idealnego” wnioskodawcy

Samodzielnie czy w konsorcjum?

Małe i średnie przedsiębiorstwo może aplikować do Instrumentu MŚP samodzielnie albo w konsorcjum składającym się wyłącznie z MŚP. Dopuszczalne jest konsorcjum międzynarodowe o dowolnej liczbie partnerów, jak również konsorcjum złożone z firm wywodzących się z jednego kraju, np. z Polski. Jednostki naukowe, instytuty badawcze czy duże przedsiębiorstwa mogą brać udział w projekcie jedynie jako podwykonawcy, realizując określone zadania.

Kryteria MŚP

Instrument adresowany jest do firm, które spełniają kryterium małego i średniego przedsiębiorstwa i mają swoją siedzibę na terenie państwa członkowskiego UE albo na terytorium państwa stowarzyszonego z programem Horyzont 2020¹.

¹ **Kraje członkowskie – 28:** Austria, Belgia, Bułgaria, Chorwacja, Cypr, Czechy, Dania, Estonia, Finlandia, Francja, Grecja, Hiszpania, Holandia, Irlandia, Litwa, Luksemburg, Łotwa, Malta, Niemcy, Polska, Portugalia, Rumunia, Słowacja, Słowenia, Szwecja, Węgry, Wielka Brytania, Włochy.

Kraje stowarzyszone: Albania, Armenia, Bośnia i Hercegowina, Wyspy Owcze, Macedonia, Islandia, Izrael, Mołdawia, Czarnogóra, Norwegia, Serbia, Turcja, Szwajcaria, Ukraina.

„Do kategorii mikro, małych i średnich przedsiębiorstw (MŚP) zaliczają się przedsiębiorstwa, które zatrudniają mniej niż 250 osób i mają obrót mniejszy niż 50 milionów euro rocznie lub dochód nie przekraczający 43 milionów euro”².

Aby potwierdzić status MŚP, podczas rejestracji przeprowadzona zostanie odpowiednia ankieta. Wynik testu na MŚP pozwoli przedsiębiorstwu na złożenie oświadczenia wiarygodności. Szczegółowe informacje wraz z testem sprawdzającym status firmy znajdują się na stronie:

http://ec.europa.eu/growth/smes/business-friendly-environment/sme-definition/index_en.htm

Gotowość technologiczna (TRL)

Przy ubieganiu się o dofinansowanie w ramach Instrumentu MŚP wymagane są rozwiązania, które plasują się co najmniej na poziomie 6 w skali gotowości technologicznej (TRL). Poziom 6 oznacza, że dokonano demonstracji prototypu lub modelu systemu w warunkach zbliżonych do rzeczywistych (badania prototypu w warunkach laboratoryjnych odwzorowujących z dużą wiernością warunki rzeczywiste lub w symulowanych warunkach operacyjnych).

Wyjątek stanowią zagadnienia związane z *Innovative SMEs in the healthcare biotechnology sector*.

Poziom gotowości technologicznej TRL



Rys. 2. Skala gotowości technologicznej (TRL)

Opracowanie na podstawie materiałów Komisji Europejskiej:

http://ec.europa.eu/research/participants/data/ref/h2020/wp/2014_2015/annexes/h2020-wp1415-annex-g-trl_en.pdf

Szerszy opis poziomów gotowości technologii można znaleźć w rozporządzeniu z dnia 04.01.2011 r. w sprawie sposobu zarządzania przez NCBR realizacją badań naukowych lub prac rozwojowych na rzecz obronności i bezpieczeństwa państwa.

² Rozporządzenie Komisji (UE) NR 651/2014 z dnia 17 czerwca 2014 r. uznające niektóre rodzaje pomocy za zgodne z rynkiem wewnętrznym w zastosowaniu art. 107 i 108 Traktatu Załącznik nr 1 – definicja MŚP.

Krok 2: Zapoznanie się z Instrumentem MŚP

Jakie korzyści oferuje Instrument MŚP?



Rysunek 3. Korzyści Instrumentu MŚP

Firmy realizujące projekt w ramach Instrumentu MŚP mają szansę wejść ze swoim produktem na nowe rynki, w pierwszej kolejności na europejski, później na globalny, przez co znacząco powiększą swoją przewagę konkurencyjną wobec innych podmiotów z branży. Ponadto zyskają rozpoznawalność na poziomie europejskim i międzynarodowym, jak również dostęp do najlepszych międzynarodowych specjalistów coachingu w obszarze prowadzenia biznesu i zarządzania. Jest to także doskonała okazja, aby zdobyć wiedzę na temat rynku oraz poznać nowe kierunki rozwoju branży. Wejście do klubu elitarnych europejskich firm umożliwi przedsiębiorstwu promocję i rozwój.

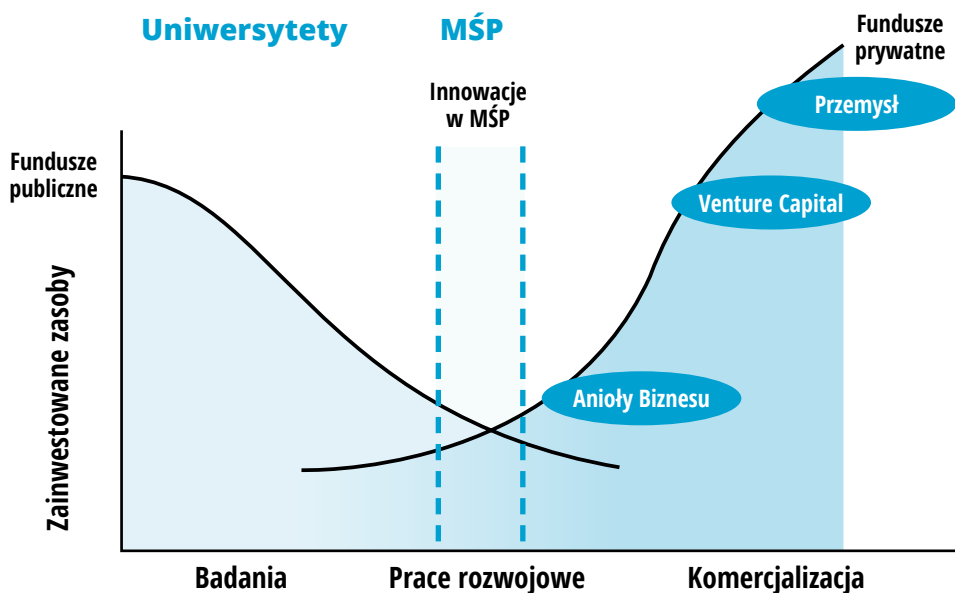
Instrument MŚP nie stanowi pomocy *de minimis* w rozumieniu Rozporządzenia Komisji (UE) Nr 1407/2013 z dnia 18 grudnia 2013 r. w sprawie stosowania art. 107 i 108 Traktatu o funkcjonowaniu Unii Europejskiej do pomocy *de minimis* (Dz. Urz. UE L 352 z 24.12.2013), ponieważ finansowanie unijne zarządzane centralnie przez instytucje, agencje, wspólne przedsiębiorstwa lub inne unijne organy, które nie jest bezpośrednio ani pośrednio kontrolowane przez państwa członkowskie, nie stanowi pomocy państwa³.

³ Patrz: komunikat KE: Zasady ramowe dotyczące pomocy państwa na działalność badawczą, rozwojową i innowacyjną (2014/C 198/01)



Opis Instrumentu MŚP

Celem Instrumentu MŚP jest wypełnienie luki w zakresie finansowania. Instrument MŚP ma zapewnić skuteczne wdrożenie rozwiązania na rynek.



Rysunek 4. Logika interwencji w Horyzoncie 2020

Źródło: na podstawie materiałów Komisji Europejskiej

Instrument MŚP podzielony został na trzy fazy wspierające kolejne etapy realizacji projektu. Wnioskodawca, oceniając studium zaawansowania prac badawczych może składać wnioski do Fazy 1 lub 2. Fazy są rozłączne – nie ma obowiązku składania wniosku najpierw do Fazy 1, by móc uczestniczyć w Fazie 2. Nie można jednak aplikować do dwóch faz jednocześnie. Faza 3 instrumentu ma charakter komplementarny i wspiera podmioty, które uzyskały finansowanie w Fazie 1 lub 2.

Faza 1 – Studium wykonalności

Celem tego etapu jest ocena potencjału technicznego i komercyjnego produktu/usługi/technologii będących przedmiotem projektu. Ma ona docelowo zweryfikować szanse na wykonalność koncepcji – pod kątem rynkowym oraz technologicznym, włączając ewaluację potencjalnego ryzyka, zarządzanie własnością intelektualną, znalezienie partnerów do projektu oraz sformułowanie wstępnego biznesplanu.

Wnioski do Fazy 1 Instrumentu MŚP można składać przez cały rok – nabór jest prowadzony w sposób ciągły. Jednak przesłane przez *Participant Portal* wnioski podlegają ocenie w wyznaczonych przez Komisję Europejską na początku każdego roku datach. Aby zapoznać się z datami oceny zapraszamy na stronę Krajowego Punktu Kontaktowego Programów Badawczych UE (KPK):

http://www.kpk.gov.pl/?page_id=14919

Pozytywnie ocenione projekty w Fazie 1 otrzymają ryczałt w wysokości 50 000 euro. Przysługiwać im będzie również wsparcie w postaci bezpłatnego coachingu oferowanego za pośrednictwem sieci *Enterprise Europe Network*. Projekt powinien zakończyć się maksymalnie po 6 miesiącach. A jego rezultatem ma być przygotowanie studium wykonalności, którego częścią jest biznesplan do Fazy 2.

Faza 2 – Realizacja

Przedmiotem tego etapu jest przetestowanie w praktyce planowanego rozwiązania/produktu/usługi/procesu, aż do momentu, kiedy będzie ono gotowe do komercjalizacji. Faza 2 przewiduje możliwość sfinansowania następujących działań: prototypowanie, skalowanie, demonstracja, miniaturyzacja, replikacja oraz powielanie rynkowe. Realizacja projektów objętych dofinansowaniem powinna trwać od 12 do 24 miesięcy, a wartość dofinansowania wyniesie pomiędzy 0,5 a 2,5 mln euro (stanowi to 70% kosztów kwalifikowalnych projektu). Wyjątkiem są rozwiązania w zakresie zdrowia (*Supporting innovative SMEs in the healthcare biotechnology sector*), w którym dofinansowane wynosi do 100% kosztów kwalifikowalnych.

Podobnie jak w Fazie 1, wnioski można składać przez cały rok. Jednak przesłane przez *Participant Portal* wnioski podlegają ocenie w wyznaczonych przez Komisję Europejską na początku każdego roku datach. By zapoznać się z datami oceny zapraszamy na stronę KPK:

http://www.kpk.gov.pl/?page_id=14919

Dofinansowanym projektom przysługiwać będzie również wsparcie w postaci bezpłatnego coachingu oferowanego za pośrednictwem sieci *Enterprise Europe Network*. Rezultatem projektu powinien być gotowy produkt/usługa oraz profesjonalny biznesplan wraz z planem komercjalizacji, gotowy do przedstawienia inwestorowi prywatnemu typu fundusze kapitału zaangażowanego/venture capital. W latach 2014–2020 Komisja Europejska planuje sfinansować w Fazie 2 1700 projektów.

Faza 3 – Komercjalizacja i coaching

Projekty zakwalifikowane do tej fazy będą objęte pośrednim wsparciem (bezpłatnym) polegającym na dostępie przedsiębiorstw do kapitałowych i dłużnych instrumentów finansowych, pomocy w networkingu, zabezpieczeniu praw własności intelektualnej oraz pomocy w dotarciu z produktem na nowe rynki. Wsparcie będzie udzielone tylko tym podmiotom, które otrzymały dofinansowanie w Fazie 1 lub 2 Instrumentu MŚP. Nie jest możliwe aplikowanie tylko i wyłącznie do Fazy 3.



Obszary tematyczne Instrumentu MŚP (na lata 2016–2017)

W Programie Pracy na lata 2016–2017 Komisja Europejska zdefiniowała tematy, w ramach których można ubiegać się o wsparcie realizując projekty typu Instrument MŚP. Są to następujące obszary tematyczne:

- *Open Disruptive Innovation Scheme*
- *Accelerating the uptake of nanotechnologies advanced materials or advanced manufacturing and processing technologies by SMEs*
- *Dedicated support to biotechnology SMEs closing the gap from lab to market*
- *Engaging SMEs in space research and development*
- *Supporting innovative SMEs in the healthcare biotechnology sector*
- *Accelerating market introduction of ICT solutions for Health, Well-Being and Ageing Well*
- *Stimulating the innovation potential of SMEs for sustainable and competitive agriculture, forestry, agri-food and bio-based sectors*
- *Supporting SMEs efforts for the development – deployment and market replication of innovative solutions for blue growth*
- *Stimulating the innovation potential of SMEs for a low carbon and efficient energy system*
- *Small business innovation research for Transport and Smart Cities Mobility*
- *Boosting the potential of small businesses in the areas of climate action, environment, resource efficiency and raw materials*
- *New business models for inclusive, innovative and reflective societies*
- *Engaging SMEs in security research and development.*

Krok 3: Jak przygotować dobry wniosek projektowy?

Przed podjęciem decyzji o złożeniu wniosku do Instrumentu MŚP, należy dokładnie zapoznać się z jego wytycznymi i sprawdzić, czy wpisuje się on w założenia konkursu. Projekt powinien oferować m.in.: tzw. innowację przełomową (*disruptive innovation*), nowy model biznesowy czy nowe zastosowanie. Innowacja powinna mieć potencjał do wdrożenia nie tylko lokalnie, ale na terenie całej Unii Europejskiej i globalnie.

Istotnym (głównym) elementem projektu jest przedstawienie modelu biznesowego. Wniosek powinien zawierać odpowiedź na kluczowe pytania:

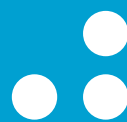
- do jakiej grupy docelowej produkt/rozwiązanie będzie kierowany,
- jakie korzyści produkt/rozwiązanie będzie oferował klientom,
- jakie cechy będą wyróżniać produkt/rozwiązanie na tle konkurencji,
- jakie są dotychczasowe osiągnięcia firmy w realizacji podobnych projektów,
- jakie osiągnięcia ma przedsiębiorstwo/konsorcjum by zapewnić najefektywniejsze wprowadzenie rozwiązania na rynek,
- jakie będą kanały dystrybucji produktu/rozwiązania,
- w jaki sposób produkt/rozwiązanie będą wytwarzane,
- jakimi zasobami (kapitał ludzki – członkowie zespołu i ich doświadczenia, środki produkcji, środki pieniężne, wiedza, prawa własności intelektualnej) dysponuje jednostka, by wytwarzać produkt/rozwiązanie i sprostać oczekiwaniom rynku,
- jakie osiągnięcia, wiedzę oraz kapitał ludzki ma przedsiębiorstwo/konsorcjum, by zapewnić najefektywniejsze wprowadzenie rozwiązania na rynek.

Nieodzownym elementem wniosku jest przedstawienie otoczenia przedsiębiorstwa – przede wszystkim rynku, na którym podmiot planuje działać. Wniosek powinien zawierać opis docelowego rynku oraz wyników jego analizy: wielkości, tendencji rozwoju, występującej konkurencji i barier wejścia. Należy pamiętać o analizie ryzyka i opracowaniu planu zaradczego. We wniosku należy także podać dokładne informacje na temat wybranej **strategii komercjalizacji** innowacji. Wnioskodawca powinien określić model biznesowy dla wyników projektu, określić sposób sprzedaży i wdrożenia technologii na rynek.

Wniosek powinien również zawierać podstawowe informacje finansowe: przewidywane koszty projektu i prognozy oczekiwanych przyszłych korzyści oraz harmonogram realizacji poszczególnych działań.

Elementem wniosku jest odniesienie się do zagadnienia **czystości patentowej** (*freedom to operate*). Więcej informacji na temat praw własności intelektualnej znajduje się pod linkiem:

https://www.iprhelpdesk.eu/FS_IP_Management_H2020_preparation



Najczęściej występujące błędy

Biorąc pod uwagę doświadczenia ewaluatorów z oceny wniosków nadesłanych w odpowiedzi na konkurs Instrument MŚP w 2014–2015 r. wytypowano najczęstsze przyczyny odrzucenia wniosków (według Agencji ds. Małych i Średnich Przedsiębiorstw EASME):

- Niski poziom innowacyjności produktu, wiele firm planuje wprowadzić rozwiązania, które już istnieją na rynku.
- Brak informacji na temat komercjalizacji rozwiązania. Wśród 6 972 wniosków złożonych na Fazę 1 zaledwie 12% podawało informację dotyczącą komercjalizacji produktu. Podobnie w Fazie 2 na 1209 złożonych wniosków ogółem zaledwie 26% podało potrzebną informację.
- Za mało informacji o konkurencyjnych rozwiązaniach (ich wadach i naszych przewagach).
- Opisy skupiają się na samym projekcie, za mało informacji o szansach biznesowych, modelu zarabiania, sposobie komercjalizacji.
- Mało przekonujące opisy działalności przedsiębiorstwa (brak wyjaśnienia, dlaczego to właśnie nasza firma osiągnie sukces, a nie zrobi tego nasz konkurent).
- Przedstawienie samego pomysłu bez koncepcji biznesowej (brak odpowiedzi, jak na tym zarobimy).
- Wiele firm tylko próbuje szczęścia (ten konkurs to nie loteria!).

Krok 4: Pisanie wniosku

Wnioski należy pisać pod kątem przyszłej oceny formalnej i merytorycznej. Ocena formalna polega na sprawdzeniu m.in.: czy wniosek wpłynął w przewidzianym terminie, czy zawartość merytoryczna jest zgodna z opublikowanym tematem, a system finansowania i budżet są zgodne z Programem Pracy.

W trakcie oceny merytorycznej czwórka ewaluatorów zweryfikuje wnioski w odniesieniu do następujących kryteriów: wpływ (rozumiany jako wpływ rozwiązania na gospodarkę, finanse oraz społeczeństwo europejskie), doskonałość projektu oraz jakość i efektywność wdrożenia. Ekspertów do oceny wniosku są dobierani na podstawie słów kluczowych.

Wniosek projektowy powinien uwzględniać wszystkie kryteria oceny projektu, jak również odnosić się do punktów wskazanych w formacie wniosku projektowego.

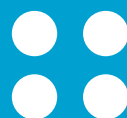
Wpływ projektu oceniany jest jako pierwszy i ma największą wagę. Rozumiany jest jako zwiększenie konkurencyjności finansów wynikające z wdrożenia innowacji w skali europejskiej i światowej. Wpływ projektu to również tzw. innowacje społeczne przyczyniające się do rozwiązania konkretnych problemów społecznych.

W ramach kryterium wpływu projektu oceniane będzie, w jakim stopniu produkty/usługi/procesy powstałe w wyniku realizacji projektu rozwiążą problemy konkretnych grup docelowych. W związku z tym warto przedstawić problem, z którym chcemy się zmierzyć, opisać grupy docelowe, które będą chciały korzystać z tych produktów/usług i przedstawić przekonujące argumenty, że produkty/usługi te znajdą nabywców przy cenie gwarantującej zysk dla przedsiębiorstwa. Ważna będzie również znajomość rynku, konkurencji, potrzeb klientów.

Kryterium to obejmuje również wpływ projektu na rozwój przedsiębiorstwa ubiegającego się o wsparcie. Przedmiotem oceny jest stopień, w jakim projekt przyczyni się do rozwoju firmy oraz czy wpisuje się w długoterminową strategię rozwoju, a także wstępny plan komercjalizacji produktów/usług będących jego rezultatem. Ostatnim aspektem oceny w tym obszarze są kwestie związane z własnością intelektualną – czyli czy realizacja projektu nie narusza praw własności intelektualnej podmiotów trzecich, ewentualny sposób pozyskania własności intelektualnej niezbędnej do realizacji projektu oraz strategia zarządzania własnością intelektualną będącą rezultatem projektu.

Doskonałość projektu przejawia się w jasnym i przejrzystym sformułowaniu celów projektu oraz wiarygodności zaproponowanego podejścia. Uwzględniana będzie trafność zaproponowanego podejścia, a również kwestie interdyscyplinarności, tam gdzie jest to właściwe. Oceniany będzie poziom innowacyjności i stopień, w jakim projekt można uznać za ambitny – tzn. taki, który proponuje nowe podejście do rozwiązania istniejących problemów.

W ramach tego kryterium oceniana jest również zgodność przedmiotu projektu z obszarami wspieranymi w Instrumencie MŚP.



Kryterium **jakości i efektywności wdrożenia** obejmuje ocenę planu zadań oraz oczekiwanego rezultatu w postaci studium wykonalności zawierającego biznesplan (Faza 1) oraz ostatecznego biznesplanu i produktów/usług/procesów gotowych do wdrożenia (Faza 2). W pierwszej kolejności, ocenie podlega zakres przewidzianych do realizacji prac pod kątem efektywności kosztowej – innymi słowy, czy realizacja tych zadań faktycznie pociąga za sobą konieczność wydatkowania zaplanowanych w budżecie środków. W drugiej kolejności weryfikacji podlega to, czy zaplanowane zadania faktycznie pozwolą osiągnąć zamierzone cele.

Złożone wnioski powinny posiadać Europejską Wartość Dodaną. Oznacza ona wartość dodatkową w stosunku do wartości wytworzonej przez działania poszczególnych państw członkowskich. Może ona wynikać z różnych czynników, np. korzyści związanych z koordynacją, pewnością prawną, większą skutecznością i komplementarnością. Odzwierciedla szersze, europejskie znaczenie działań prezentując modele i mechanizmy, które mogą być stosowane nie tylko na poziomie regionalnym, ale także krajowym lub europejskim.

Wniosek jest oceniany na podstawie 3 wymienionych wyżej kryteriów. Za każde kryterium można otrzymać maksymalnie 5 punktów.

Żeby móc znaleźć się na liście rankingowej trzeba przejść próg (*threshold*) i w przypadku Fazy 1 otrzymać min. 13 na 15 punktów, a w przypadku Fazy 2 12 na 15 punktów. W przypadku Instrumentu MŚP najwyższą wagę ma kryterium wpływu (*impact*).

Krok 5: Składanie wniosku projektowego

Wnioski w Instrumencie MŚP składamy bezpośrednio przez *Participant Portal*.

Wzory wniosków:

Wzór formularza wniosku do Fazy 1 (maks. liczba stron we wniosku 10),
Wzór formularza wniosku do Fazy 2 (maks. liczba stron we wniosku 30)
dostępne są na stronie KPK:

http://www.kpk.gov.pl/?page_id=14919

Aby rozpocząć proces aplikowania, firma powinna zarejestrować się w systemie ECAS (*European Commission Authentication Service – ECAS*). Serwis ECAS umożliwia użytkownikom dostęp do większości cyfrowych narzędzi stworzonych lub używanych przez instytucje Unii Europejskiej. Kluczową informacją przy rejestracji jest adres e-mail. Zalecane jest utworzenie konta w ECAS przy użyciu ogólnego adresu e-mail organizacji (tzw. adresu generycznego, czyli niezawierającego danych osobowych), co umożliwi edytowanie danych instytucji w przyszłości.

<https://webgate.ec.europa.eu/cas/eim/external/register.cgi>

Kolejnym krokiem poprzedzającym wypełnienie wniosku jest rejestracja instytucji/organizacji w *Participant Portal* i **systemie URF (Unique Registration Facility)**. Po zakończeniu rejestracji w *Participant Portal* i systemie URF wyświetli się numer **PIC (Personal Identification Code)** zarejestrowanej organizacji, a jego potwierdzenie zostanie wysłane na adres e-mail osoby dokonującej rejestracji. W celu rejestracji w *Participant Portal* i systemie URF należy wykonać następujące czynności:

Wejść na *Participant Portal* i system URF

- Kliknij przycisk „**LOGIN**” po prawej stronie górnego menu.
- Zaloguj się przy użyciu loginu i hasła uzyskanych wcześniej.
- W górnym menu kliknij na pole „**ORGANISATIONS**” i wybierz opcję „**REGISTER**”.
- Kliknij przycisk „**REGISTER ORGANISATION**”, aby rozpocząć rejestrację organizacji, bądź też przycisk „**RESUME REGISTRATION**”, aby kontynuować rozpoczętą wcześniej rejestrację.
- Postępuj zgodnie z instrukcjami wyświetlanymi na ekranie.

Do profilu organizacji należy **załączyć niezbędną dokumentację**, potwierdzającą podane przy rejestracji informacje. Pobrane formularze należy wypełnić, wydrukować i podpisać (podpisu dokonują osoby uprawnione do reprezentowania danej organizacji), a następnie przesłać w formie skanu (w formacie PDF) do *Participant Portal*.



Aby tego dokonać:

- W górnym menu *Participant Portal* najedź na pole „**ORGANISATIONS**” i wybierz opcję „**MY ORGANISATIONS**”.
- Znajdź swoją organizację i kliknij czerwony przycisk „**MO**” po prawej stronie (kolumna „**ACTIONS**”).
- Przejdź do zakładki „**DOCUMENTS**”.

Dołącz zeskanowane wersje wymaganych dokumentów swojej firmy. **Numer identyfikacyjny – PIC.**

Po zakończeniu rejestracji w URF, **wyświetli się numer PIC** zarejestrowanej organizacji, a jego potwierdzenie zostanie wysłane na adres e-mail osoby dokonującej rejestracji.

Posiadanie przez organizację/instytucję numeru identyfikacyjnego **PIC** jest warunkiem koniecznym do złożenia wniosku o dofinansowanie.

Uwaga: numer PIC muszą uzyskać wszyscy partnerzy biorący udział w projekcie.

Aby móc przystąpić do złożenia wniosku firma powinna być zarejestrowana na *Participants Portal* i otrzymać numer identyfikacyjny – PIC (*Participants Identification Code*), powinna również wypełnić *SME Validation Check*. Instrukcja jak to zrobić poprawnie została zamieszczona na naszym portalu internetowym: https://www.kpk.gov.pl/?page_id=19617

Krok 6: Realizacja i rozliczanie projektu

Projekty Instrumentu MŚP mogą być realizowane wyłącznie przez podmioty spełniające wymagania do zakwalifikowania ich jako małe lub średnie przedsiębiorstwo. Podmioty nie spełniające tych wymagań mogą występować w projekcie jedynie w roli podwykonawcy. Wsparcie z programu Horyzont 2020 nie jest traktowane jako pomoc publiczna państwa.

Faza 1:

Ryczałt w wysokości 50 000 euro. Projekt rozliczany jest merytorycznie. Wniosek można składać w konsorcjum bądź samodzielnie.

Faza 2:

W Fazie 2 przewiduje się refundację w wysokości 70% poniesionych kosztów. Wartość dofinansowania ze strony Komisji Europejskiej powinna wynosić między 0,5–2,5 mln euro.

Wyjątek stanowią zagadnienia w temacie **Innovative SMEs in the healthcare biotechnology sector** (SMEInst-05-2016-2017). W Fazie 2 przewiduje się refundację w wysokości 100% poniesionych kosztów. Wartość dofinansowania w tym temacie może wynosić 1–5 mln euro.

Kosztem kwalifikowalnym mogą być m.in. koszty osobowe⁴, podwykonawstwo, koszty podróży, amortyzacja sprzętu trwałego oraz zakup towarów i usług. Projekt rozliczany jest zarówno finansowo, jak i merytorycznie. Wniosek można składać w konsorcjum bądź samodzielnie.

Warunki realizacji określane są w umowie grantowej, którą beneficjent/konsorcjum podpisuje z Komisją Europejską. Wszyscy partnerzy (lub pojedynczy beneficjent) muszą mieć założone konto w systemie *Participant Portal*, który jest jednocześnie narzędziem do zarządzania projektem i kontaktu z Komisją Europejską. Poza wyznaczeniem LEAR (*Legal Entity Appointed Representative* – osoba zarządzająca profilem instytucji w systemie *Participant Portal*), wszelkie dokumenty przesyła się Komisji drogą elektroniczną w systemie. Zarówno podpisywanie umów, jak i sprawozdawczość odbywa się elektronicznie za pomocą systemu.

W przypadku realizacji projektu w konsorcjum, partnerzy zobowiązani są do podpisania umowy konsorcjum pomiędzy sobą. Umowa ta powinna regulować kwestie dotyczące m.in. przepływu środków między koordynatorem a partnerami, sposobu zarządzania konsorcjum oraz zasad zarządzania własnością intelektualną. Komisja Europejska nie określiła obowiązującego szablonu umowy konsorcjum – partnerzy mają w tym względzie swobodę, ograniczoną zasadami wynikającymi z umowy grantowej. Najpopularniejszym szablonem umowy konsorcjum w Horyzoncie 2020 jest model DESCA 2020 *Model Consortium Agreement*.

4 KE wprowadziła możliwość kwalifikowania kosztów osobowych właściciela MŚP, który nie pobiera wynagrodzenia. Na mocy Decyzji C(2013) 8197 KE ustaliła kwotę, którą można sprawozdawać jako koszt wynagrodzenia.



Dodatkowe informacje i pomoc

Przygotowując wnioski projektowe, małe i średnie przedsiębiorstwa mogą skorzystać z oferty Sieci KPK, sieci *Enterprise Europe Network* oraz innych organizacji, takich jak np. inkubatory przedsiębiorczości. Przed spotkaniem z nimi, warto przygotować krótką prezentację projektu, by ułatwić ekspertom zrozumienie jego założeń. Jeśli Instrument MŚP nie jest instrumentem dla Państwa, to eksperci wskażą inne źródła finansowania dostępnego na poziomie europejskim, krajowym lub regionalnym.

Krajowy Punkt Kontaktowy Programów Badawczych UE:

<http://www.kpk.gov.pl/>

sme@kpk.gov.pl

Participant Portal:

<http://ec.europa.eu/research/participants/portal/desktop/en/opportunities/h2020/topics/5060-ftipilot-01-2016.html>

Program Pracy:

http://ec.europa.eu/research/participants/data/ref/h2020/wp/2016_2017/main/h2020-wp1617-fast-track_en.pdf

EASME:

<http://ec.europa.eu/easme/en/fast-track-innovation-fti-pilot-0>

Intellectual Property Rights (IPR) Helpdesk:

<https://www.iprhelpdesk.eu/>